

SKOUREëLS VIR DIE SUID-AFRIKAANSE MINIATUURPERD TELSRGENOOTSKAP



UITGEGEE DEUR DIE S.A. MINIATUURPERD-TELSRGENOOTSKAP

Kantoor:

S.A. Miniatuurperd-telersgenootskap

Posbus 9777

Bloemfontein 9300

Tel. 051-4100955 051-4484220(faks)

(Gekonsolideerde uitgawe November 2018)

INHOUD

- 1 ALGEMENE SKOUREËLS.
- 2 HOOGTE-STAWING/VERIFIKASIE
- 3 SKOU-ORGANISEERDER
- 4 SKOU-BEAMPTES
- 5 REËLS RAKENDE BEOORDEELAARS
- 6 DWELMS/MEDIKASIE, KUNSMATIGE AANWENDINGSG/HULPMIDDELS EN PRIKKELMIDDELS
- 7 ARENA-PROSEDURE
- 8 BESWAAR MAKING PROSEDURE
- 9 RAS STANDAARDE EN BEPALINGS/REËLS
- 10 SKOU DISKWALIFIKASIES
- 11 TEELKLASSE: ALGEMENE BEPALINGS/REËLS
- 12 STREEKS-SKOU
- 13 GEEL KAARTE; ALGEMENE BEPALINGS/REËLS
- 14 RYKLASSE - LEIRIEM
- 15 DRYF/KARRETJIE KLASSE: REËLS, KLASSE, RIGLYNE EN BESKRYWINGS
 - 15.1 ALGEMENE DRYF-REËLS.
 - 15.2 BEPALINGS RAKENDE DEELNEMERS-OUERDOM
 - 15.3 HINDERNIS DRYF-KLASSE
 - 15.4 VERTOON DRYF-KLASSE
 - 15.5 OPE DRYF-KLASSE
 - 15.6 JUNIOR DRYF-KLASSE
 - 15.7 KINDER DRYFKLASSE
 - 15.8 DAMES DRYFKLASSE.
 - 15.9 LANG-LEISEL KLASSE
 - 15.10 DRYF TOERUSTING
 - 15.11 GRIEWE PROSEDURE
- 16 IN-HAND SPRING REËLS.
 - 16.1 KLEREDRAG REËLS
 - 16.2 BANE
 - 16.2 ALGEMENE SPRING REËLS
 - 16.3 PERDE
 - 16.5 SPRONGE / HINDERNISSE
 - 16.6 HANTEERDERS
 - 16.7 SRING-UITDUNNE
 - 16.8 PUNTESTAND
 - 16.9 ELIMINASIE/UITSKAKELING
 - 16.10 HOOGTE REKORDS
 - 16.11 BESLUIE EN BESWARE
- 17 REËLS VIR HINDERNIS-KLASSE
 - 17.1 ALGEMENE HINDERNIS BEPALINGS
 - 17.2 REËLS VIR HINDERNISSE

- 17.3 REËLS VIR PERDE WAT IN KLASSE INGESKRYF IS
- 17.4 DEËLNEMERS-OUDERDOM-REËLS
- 17.5 KLEREDRAG REËLS
- 17.6 BEOORDEËLAARS-REËLS
- 17.7 GRADERING REËLS
- 17.8 TOEKENNING VAN PUNTE
- 17.9 WEIERINGS / ONGEHOORSAAMHEID
- 17.10 TYD
- 17.11 DISPUUT/GESKILPUNTE
- 17.12 TELKAARTE / PUNTESTATE

1 **ALGEMENE SKOUREËLS:**

- 1.1 Alle skoue word gehou onder die beskerming van die Genootskap.
- 1.2 Slegs **geregistreerde en aangetekende** perde wat behoort aan opbetaalde lede van die Genootskap mag deelneem aan skoue onder die beskerming van die Genootskap, tensy anders aangedui, asook in ope klasse.
 - 1.2.1 Hangende/ Registrasie-afwagtende perde onder 2.5 jaar oud mag deelneem.
 - 1.2.2 Skouedelede mag deelneem in alle klasse. Tydelike lidmaatskap mag uitgeneem word teen R200.00 / perd. Tydelike lede mag deelneem in alle klasse uitsluitende Teelklasse of soos van tyd tot tyd bepaal deur die Raad.
- 1.3 Skou inskrywings moet volledig voltooi word en aan die kantoor of skou-sameroeper gestuur word vir kontrole.
- 1.4 Die naam van die hanteerder moet ten minste twee ure voor die klas in aanvang neem aan die skou organiseerder verskaf word.
- 1.5 Geen perd mag geskou word onder 'n beoordeelaar indien die betrokke perd deur die beoordeelaar of lede van sy/haar familie of sy/haar werkgewer/werknemer verkoop is binne 'n periode van 90 dae oor die betrokke skou.
- 1.6 Geen familie-lid van 'n beoordeelaar mag onder so 'n beoordeelaar skou nie.
- 1.7 Geen perd mag onder 'n beoordeelaar geskou word indien so 'n perd deur die betrokke beoordeelaar afgerig is binne 'n periode van 90 dae voor die skou nie.
- 1.8 Niemand sal 'n beoordeelaar nader rakende 'n besluit, alvorens hy/sy nie eers toestemming verkry het van die skoukommittee, wat dan 'n afspraak sal reel met die beoordeelaar op 'n geskikte tyd en plek. (Sien Afd. 8)
- 1.9 Die beoordeelaar moet, indien moontlik, na die skou beskikbaar wees vir vrae van deelnemers.
- 1.10 Die Raad sal jaarliks 'n skoukommittee aanstel waarvan die grootte nie voorgeskryf word nie, maar wat sal bestaan uit ten minste twee mense wat gemagtigde verteenwoordigers van die raad by skoue sal wees. Die skoukommittee sal 'n voorsitter aanstel vir die skoukommittee. Slegs die voorsitter van die skoukommittee, wat ook die gemagtigde verteenwoordiger van die raad is, mag met die beoordeelaar/s kommunikeer voor of tydens 'n skou.
- 1.11 Elke uistaller is verantwoordelik vir die inenting van sy/haar perde wat deelneem aan die skou. Die Genootskap en skou organiseerder sal geen verantwoordelikheid

aanvaar vir inentings nie. Geen miniatuurperd sal toegang tot die skougronde verleen word tensy hulle vergesel is van 'n geldige paspoort nie.

- 1.12 Stalle naaste aan die skouring sal toegewys word, waar moontlik, aan die persoon/persone wat die meeste perde ingeskryf het.
- 1.13 Geen skoureël sal verander word sonder die nodige bespreking en goedkeuring van die raad en alle betrokke persone. Beoordeelaars sal ooreenkomstiglik in kennis gestel word.

2. HOOGTE BEVESTIGING

- 2.1 Vullens onder 12 maande **mag nie** 84cm **oorskrei** nie.
- 2.2 12 tot 24 maande, vullens mag **nie** 90cm **oorskrei** nie.
- 2.3 24 tot 36 maande, perde **mag nie** 95cm **oorskrei** nie
- 2.4 Oor 36 maande perde **mag nie** 95cm **oorskrei** nie. Basis merries en reunperde **mag nie** 100cm **oorskrei** nie.
- 2.5 Die skou-ouderdom vir 'n perd is sy ware ouderdom op die eerste dag van die skou.
- 2.6 By die Nasionale Kampioenskappe moet 'n bekwame beampte, aangestel deur die skoukommittee en met 'n raadslid of keurder as getuie die perde meet. Die meet van perde sal plaasvind op 'n plek en tyd wat vooraf aangewys is deur die skoukommittee. Die perd se hoogte moet geverifieer word op 'n harde, gelyk oppervlak, verkieslik konkruit of plaveisel. Die meetapparaat sal 'n aanvaarbare toestel wees wat deur die raad goedgekeur is. Die mates sal aangeteken word deur die raadslid teen 'n lys van deelnemende perde wat aan hom verskaf is deur die skoukommittee. Hierdie resultate sal dadelik aan die skouorganiseerder gegee word en probleemgevalle sal uitgewys word. Die skoukommittee sal dadelik aandag gee aan sulke gevalle in die teenwoordighied van die uitstaller. Die skouorganiseerder is verantwoordelik vir die lys van perde wat ingeskryf is deur die telers vir die skou.
- 2.7 Meetmetode:

Die hoogte van die perd sal bevestig word deur die vertikale afstand vanaf die hoogste punt op die skof tot op die grond te meet, met die voorste twee bene vertikaal en in lyn of parallel tot die meetapparaat. Die perd word nie toegelaat om te strek nie. Die perd se kop en nek moet in 'n natuurlike posisie gehou word. Tensy die vertoner die eerste mate wat geneem word aanvaar, moet elke perd een keer van elke kant af gemeet word en nog 'n addisionele mate geneem word, sodat 3 mates in total geneem is. Die gemiddeld van die drie mates sal aanvaar word as die perd se skou-hoogte. Geen voorsiening sal gemaak word vir buitensporige hoefgroei nie. Ander perde mag nie gemeet word alvorens 'n finale mate nie verkry is op elke perd nie. Dieselfde plek en apparaat moet op 'n skou vir alle perde gebruik word.

3 SKOU-ORGANISEERDER

- 3.1 Die skou-organiseerder / sameroeper sal geen adisionele inskrywings vir teelklasse aanvaar na die sluitingsdatum sonder die goedkeuring van die uitvoerende komitee nie.
- 3.2 Die skou-organiseerder sal sorg dat die beoordeelaar(s) van die spesifieke skou 'n afskrif van die amptelike skou-reels, rasstandaard, en 'n lys van die klasse ontvang,

gestuur per aangetekende pos, of per e-pos, ten minste twee weke voor die skoudatum.

- 3.3 Die skou-organiseerder sal die oorspronklike getekende plasings-kaarte, 'n afskrif van die skou-uitslae en al die inskrywingsvorme na die kantoor stuur vir veilige bewaring. Dit geld slegs vir die Nasionale Kampioenskap Skou.
- 3.4 Die raad sal goedgekeurde en gekwalifiseerde beoordeelaars aanstel.
- 3.5 Vervanging van inskrywings sal nie toegelaat word deur die skou-organiseerder binne 3 weke of minder van die skou af, vir perde wat verkoop is of dood is, sonder die goedkeuring van die uitvoerende komitee nie.

4 **SKOUBEAMPTES**

- 4.1 Die skou-organiseerder moet genoegsame en bekwame baanbeamptes verskaf om die arena te behartig en die beoordeelaar(s) by te staan. Die baanbeamptes moet die beoordeelaar help, nie adviseer nie. Hy/sy sal hom/haar-self versigtig weerhou daarvan om die perde of die vertoners met die beoordeelaar(s) te bespreek of voor te kom asof hy/sy hulle bespreek
- 4.2 Die baanbeampte sal as bemiddelaar optree tussen die beoordeelaar en die vertoners. Die beoordeelaar sal die baanbeampte versoek om perde te skuif of te plaas soos hy aandui. Die baanbeampte sal voldoende spasie toelaat tussen meedingende perde om goeie beoordeling en veiligheid te fasiliteer.
- 4.3 'n Hekbeampte mag ook aangestel word. Die hekbeampte sal seker maak dat die perde gereed en opgelyn staan vir die volgende klas en aandui wanneer die hek toe gesluit is, tensy die beoordeelaar hom oorstem

5 **REGULASIES AANGAANDE BEOORDELING**

- 5.1 Goeie beoordeling berus op die korrekte waarneming van die fyner punte en die kies van die beste perde vir die doeleindes wat deur die voorwaardes van die klas vereis word. 'n Beoordeelaar dien drie belanghebbendes: sy/haar eie gewete, vertoners en toeskouers. Hy/sy moet dit duidelik maak dat die beste perd sal wen. Geen aandag behoort aan die hanteerder verleen te word nie.
Miniatuurperde word volgens baie verskillende tipes geteel. Dis baie belangrik dat 'n beoordeelaar nie bevooroordeel is met betrekking tot 'n miniatuurperd wat die beoordeelaar se agtergrond verteenwoordig nie. Die beoordeelaar moet die perde plaas volgens die beste perd van alle tipes wat voor hom vertoon word. **(Sien paragraaf 9 en 11.3)**
- 5.2 Die verwydering van 'n beoordeelaar van die goedgekeurde lys kan geskied na gelang van die volgende redes, hoewel dit nie beperk sal wees daartoe nie:
 - versuim om te voldoen aan die reëls en regulasies van die genootskap.
- 5.3 Dit word van 'n Beoordeelaar verwag om homself te vergewis van die reëls en regulasies van die Genootskap. Beoordeelaars moet paslik aangetrek wees om voor 'n gehoor te verskyn.
- 5.4 'n Beoordeelaar sal nie die perdestal-area besoek nie en ook nie met eienaars, afrigters of vertoners praat voor beoordeling nie. Hy/sy mag geen perd wat ingeskryf is in die skou voor of tydens die skou gaan sien of met enige iemand bespreek nie.

- 5.5 By skoue waar slegs een beoordeelaar optree, mag hy/sy die plasings met die gehoor bespreek na beoordeling van 'n klas.
- 5.6 Elke kampioenskap moet beoordelaar word asof dit 'n nuwe klas is.

6 **DWELMS, KUNSMATIGE HULP- EN PRIKKELMIDDELS**

- 6.1 Die gebruik van stimulerende of depressante of enige dwelmmiddel wat die vertoning van 'n perd mag beïnvloed is streng verbode. Die enigste uitsondering is medikasie wat noodsaaklik is vir behandeling van 'n siekte of besering.
- 6.2 Enige perd wat bewyse toon dat gemmer of ander prikkelmiddels gebruik is, sal gediskwalifiseer word.
- 6.3 Geen vals of kunsmatige sterte of maanhare of ander apperate mag gebruik word en sal diskwalifikasie van die perd tot gevolg he.
- 6.4 Geen perd wat chirurgie ondergaan het vir suiwer kosmetiese redes sal toegelaat word om te skou nie.
- 6.5 In teelklasse word geen linte, glitter of enige versierings toegelaat nie
- 6.6 Vleg van stert, maanhare en kuif is opsioneel. Die stert mag ook gepluk word. Die beoordeelaar mag vra dat die stert kant toe getrek word sodat die agterkwart beter sigbaar sal wees indien so verkies.
- 6.7 Maanhare mag uitgedun word en oopgeskeer word om 'n halter-paadjie te vorm. Die maanhare mag ook geheel en al afgesny word.
- 6.8 Skeer van perde is opsioneel. Indien die perd nie geheel en al geskeer is nie, behoort die hare om die kootgewrig kort geskeer te word en die ore behoort skoongeknipt te word.
- 6.9 Perde moet vertoon word in 'n aanvaarbare skouhalter. Geen stal-hanters mag in skouklasse gebruik word nie. Perde behoort te alle tye onder die beheer van die handeerder te wees.
- 6.10 Hoewe moet kort en netjies wees. Hoewe mag met skuurpapier geskuur wees of swart gemaak word met politoer. Wit hoewe mag vernis word.
- 6.11 Die natuurlike kleur van die perd se lyf en/of bene mag nie verander of versteek word nie. Die natuurlike kleur van die maanhare en stert mag egter verhelder word.

7 **RING PROSEDURE**

7.1 **KLEREDRAG**

- 7.1.1 Alle vertoners moet geklee wees in 'n netjiese broek of romp met bypassende baadjie of onderbaadjie. 'n Hoed en handskoene is verpligtend
- 7.1.2 Skoustokkie (showing cane) is opsioneel vir alle skouklasse.
- 7.1.3 Vir dryfklasse is hoede en handskoene verpligtend.
- 7.2 Onder geen omstandighede mag 'n perd in die arena sonder toesig gelaat word nie.
 - 7.2.1 Geen vullens mag los in die arena rond hardloop terwyl die moeder van die vul beoordeel word nie. Alle vullens in die arena moet of in die arms van 'n Hanteerder wees, of aan 'n halter gelei word deur 'n tweede hanteerder terwyl die moeder beoordeel word. Die hanteerder moet seker maak dat die vul nie die ander vertoners of perde pla nie, en dat die vul dit nie moeiliker maak vir enige een om hul perde te skou nie.

- 7.3 Enige perde wat die arena verlaat vir watter rede ookal nadat die hek toegemaak is, sal gediskwalifiseer word.
- 7.4 Name van perde wat vertoon word mag nie aan die beoordeelaar bekend gemaak word voor die skou nie.
- 7.5 'n Nommer vir elke perd wat ingeskryf is sal aan uitstallers uitgereik word en moet op die rug van die hanteerder vertoon word of op die agterkant van perdewaentjies wat gedryf word. So 'n nommer is geldig vir daardie spesifieke perd tydens die duur van die hele skou. Nommers word uitgereik na ontvangs van 'n deposito wat verbeur sal word indien die nommer verlore raak of beskadig word.
- 7.6 Gedrag of afrigting (binne of buite die arena) wat gemik is daarop om 'n perd se aandag af te lei, of om andersins in te meng met die skou van 'n vertoner se perd, sal nie geduld word nie. Oortreders sal gevra word om die arena te verlaat.
- 7.7 Enige ander perdetoerusting of items behoort minstens 5 meter weg van die arena af te wees.
- 7.8 Enige perd wat onhanteerbaar blyk te wees sal gevra word om die arena te verlaat.
- 7.9 Mishandeling, wreedheid of onmenslike behandeling van enige perd in die skouring of in die stal-area sal nie geduld word nie. Oortreders sal verbied word om aan die res van die skou deel te neem.
- 7.10 Onsportiewe gedrag deur 'n vertoner, hanteerder of eienaar of enige direkte familielid sal lei tot diskwalifikasie. Oortreders moet onmiddelik gerapporteer word aan die skoubestuur deur die beoordeelaar, 'n beampte of skoulid.
- 7.11 Niemand sal toegelaat word om die arena binne te gaan totdat die vorige klas en prysuitdeling afgehandel is nie.
- 7.12 Vertoners moet stiptelik wees. Die beoordeelaar(s) mag sy/haar diskresie gebruik indien 'n geldige probleem ontstaan. Nadat die hek toegemaak is, sal laatkommers nie toegelaat word om in te gaan nie.
- 7.13 Geen vertoner of toeskouer mag probeer om met die beoordeelaar te kommunikeer in 'n poging om sy besluit te beïnvloed nie.
- 7.14 Herhaling van oortredings mag lei tot dissiplinêre maatreëls soos gestipuleer in die konstitusie.

8 **PROTES- / GRIEWEPROSEDURE**

- 8.1 Geen teler of vertoner mag mondelige of geskrewe protes aanteken teen die beoordeelaar nie.
- 8.2 Wanneer 'n teler (regspersoon van die stoet) protes wil aanteken teen die beoordeelaar/s met duidelike feite en meriete, sal hy toegelaat word om sy besware op skrif te stel, vergesel deur 'n R500 deposito, wat ingehandig moet word binne een uur na die einde van die skou, aan die skou organiseerder of enige raadslid teenwoordig. Die deposito sal verbeur word indien die appel onsuksesvol is.
- 8.3 Griewe sal beoordeel word deur die raad of die skou-organiseerder en komitee. Die geval sal hanteer word by die volgende raadsvergadering en die besluit van die raad sal finaal/beslissend wees
- 8.4 Swak gedrag van telers teenoor beoordeelaars of ander telers is strafbaar met R2000 of skorsing volgens die grondwet. (par 8.2)

'n Rasstandaard is die ideale standaard waarna daar in 'n perfekte Miniatuurperd na gestreef word.

TEELDOELWIT; Om die kleinste moontlike perfekte miniatuurperd te teel met geen spesifieke ras of tipe perd as die standaard waarop die klem sal wees nie.

9.1 **ALGEMENE INDRUK;** Die Suid-Afrikaanse Miniatuurperd is 'n opvallende, klein, goed gebalanseerde perd wat dieselfde konformasie verhoudinge sal vertoon as ander volgrootte ligte perderasse wanneer enige verwysing na grootte verwyder sou word. Die merries vertoon verfyning en vroulike eienskappe. Die volwasse hingste moet manhaftig en manlik vertoon. Die algemene indruk moet een wees van 'n gebalanseerde individu, ongeag die grootte van die perd met simmetrie, krag, behendigheid en wakkerheid. Die beweging moet sterk, natuurlik en atleties wees. Wanneer die perd beweeg, sal die perd atleties vertoon, soos gedemonstreer deur die soepelheid van die skouers wat verleng word na die voorarms en knieë, terwyl die agterkwart aktief onder die perd aangewend word, met vloeiende artikulasie van die hakke. Tydens beoordeling, indien alle faktore gelyk is, moet voorkeur gegee word aan die kleiner perd, maar nooit as 'n kompromis teenoor die korrekte rassoort, algehele samestelling en *vloeiende beweging* van die perd slegs vir grootte alleenlik.

TEMPERAMENT; Temperament word weerspieël in persoonlikheid en gedrag. Die Suid Afrikaanse Miniatuurperd is intelligent, saggeaard, weetgierig, verstandig, gewillig om saam te werk en maklik om op te lei.

GROOTTE; Word gemeet op die hoogste punt van die skof, 'n volwasse perd (5 jaar en ouer) mag nie 95cm oorskrei nie vir beide merrie en hingste. Perde jonger as 3 jaar oud en reunperde moet voldoen aan die hoogte vereistes soos uiteengesit in die skouereels.

KLEUR; Enige kleurmerke of velpatrone, asook oogkleure is eweneens aanvaarbaar by die SA Miniatuurperd.

KOP; Die kop is vleiend vir die oog, driehoekig in vorm en relatief klein in verhouding tot die lengte van die nek en die lyf. Die algehele indruk van die kop moet fyn besnede wees met unieke eienskappe wat die geslag van die perd weerspieël. Die voorkop is breed met groot, ekspressiewe prominente oë. Die oë is wyd uitmekaar en is ongeveer 1/3 geplaas van die afmetings van die basis van die ore tot die bek van die perd. Die afstand tussen die bek en die oë is relatief kort. 'n Profiel kan reguit wees of effe konkaf onder die oë, wat in die neusgate invloei, alles op 'n klein verfynde bek.

BYT; Wanneer van die kant af gesien word, moet die raakpunt van die middelste snytande gelyk en opmekaar wees. 'n Effe deviasie, nie meer as die breedte van die tand oppervlakte nie, is toegelaat by merries en 'n halwe tand oppervlakte by hingste. Die akkuraatheid van die byt mag varieer volgens ouderdom. Soos die voorste maaltande en die agterste maaltande gevestig raak, mag die gelid van die kaak varieer gedurende hierdie proses. Bondeling van tande, indien dit nie baie ernstig is nie, is toelaatbaar met dien verstande dat dit nie die byt van die perd nadelig beïnvloed nie.

ORE; Die ore is relatief wyd geplaas op die bopunt van die kop en word wakker gedra. Hulle is medium in lengte, goed gevorm met fyn gepunte oorpunte wat na mekaar toe indraai, in verhouding tot die kop met oplettende beweeglikheid.

NEK; Die nek is geplaas op 'n goeie skuins skouer, wat begin hoog bokant die punt van die skouer en wat in die skof invloei. Hierdie moet die indruk skep van die nek wat bo-op die skof geplaas is in stede van voor die skof. Hierdie slanke nek is effe geboë wat 'n effe konvekse buiging veroorsaak vanaf die basis van die ore na die skof toe, die lengte is in verhouding tot die lyf met die boonste lyn van die nek aansienlik langer as die onderlyn van die nek. Die lengte van die nek moet in verhouding wees tot die grootte van die perd. Die nek/keelaanhegting moet vry en skoon wees met voldoende spasie vir die lugpyp en slukderm (hierdie area mag nooit grof wees nie) wat steeds fleksie van die bopunt van die skedel toelaat sonder om te interveer met normale asemhaling.

SKOUERS; Die skouers moet duidelik gedefinieerd wees met 'n lang, skuins aanhegting (45-50 grade), wat 'n vry vloeiende aksie toelaat tesame met 'n wakker, kop omhoogde nekhouding.

DIE VOORKWARTE; Ledemate moet fyner beenstruktuur hê met goed gespierde voorarms. Voorbene moet onder die skouer geplaas wees (loodreg). Die ideale helling van die koot en hoewe is 45 grade.

LIGGAAM : Die toplyn wat op die hoogste punt van die skof begin het 'n kort rug, kort lendene wat breed is en vloei na 'n diep flank met ribbene wat agter na die flank gedraai is. Die toplyn vloei van die lendene na 'n lang, effe geronde, goed bespiede kruis en is glad en gerond op die heup. Die stert is goed geplaas, nie te hoog of te laag nie. Die onderlyn van die lyf moet lank wees maar nie opgetrek in die lieste nie. Met volwassenheid moet die kruis nie hoer as die skof wees nie. Die bors is van medium breedte, met gedefinieerde spierontwikkeling en voldoende diepte. Die lengte van die voorbene (elumboog tot grond) moet langer wees as die diepte van die liggaam (elumboog tot skof). Die lengte van die liggaam moet dieselfde lengte was as die lengte van die voorkwart en die lengte van die agterkwart, elke gedeelte ongeveer 'n derde van die totale lengte van die perd.

DIE AGTERKWART : Goeie heup koppeling met sterk lende, goed geronde agterkwart en goed gespierde bobene en skenkels. Fyner gebeende agter pypbene en kote. Hakke en agter pypbene moet parallel wees wanneer van agter beskou. (GEEN KOEIHAKKE, GEBOë HAKKE). Die stert is hoog geplaas en word wakker en goed gedra.

BENE : Die bene moet langer vertoon as wat die liggaam diep is, steeds proporsioneel in 'n volwasse perd. Die bene moet 'n voorkoms hê van genoegsame substans tesame met verfyning. Die bene is struktureel korrek en loop parallel wanneer dit van voor en agter gesien word met die hoewe wat reguit na vore wys. Die kote het voldoende lengte en aansluiting om 'n ligte, veerkragtige tree te kan gee. Die voorbene het 'n goed gespierde voorarm, relatief lank in vergelyking met 'n korter pypbeen. Voorste kote het 'n helling van 45 tot 48 grade en vloei egalig sonder enige verandering in die helling van die koot tot die grond. Die agterbeen struktuur moet die korrekte hoeke demonstreer met goeie fleksie van die hakke vir 'n atletiese voorkoms; goed vorentoe geplaasde kniegewrigte wat laag geplaas is in die lies area met goed gespierde boud- en skenkel spiere. Die skenkel moet relatief lank wees in vergelyking met die pypbeen. Die agterste pypbene is reghoeking met die grond wanneer hakke en sitbene in dieselfde vertikale lyn is. Agterste pypbene vloei met 40 tot 30 grade en vloei gladweg sonder enige verandering van die hoek van die hoewe na die grond. Die hoewe is 'n gemaklike lengte met genoegsame toonlengte en met 'n korrekte hoek met oop hakke relatief met die grootte en proporsies van die perd. Hoewe moet nooit regop wees nie en die voorste hoewe moet meer gerond wees as die agterste hoewe wat smaller en meer gepunt is.

BALANS; Daar moet balans wees en dit moet proporsioneel wees tussen die agterkwart, liggaam en voorkwart en ook tussen die lengte van die bene en die diepte van die liggaam. Die lengte van die nek en grootte van die kop moet pas by die res van die perd se proporsies en deurgaans 'n algehele indruk van balans, funksionaliteit en bypassende proporsies gee.

BEWEGING; Vry vloeiende ligte en ware (reguit) beweging met goeie ritme en impulsie. Die stap is 'n natuurlike vry vloeiende, vier slag gang met lengte van stap proporsioneel met die hoogte en lengte van been. Die draf is 'n natuurlike vorentoe, vry vloeiende twee slag gang waar die knie en hak gesinkroniseerd is in hulle elevasie, buigsaam en strekking van beweging. Wanneer van voor gesien in 'n stap en 'n draf, sal die perd die strukturele korrektheid van sy stans weergee. Kniee en hakke gefleks maar nie alledaags nie. Die Miniatuurperd is rats & aktief, maar mag nie agter nou of wyd beweeg nie. Die perd se konformasie laat hom toe om gewillig en vrylik te draf "at liberty" of wanneer 'n kar getrek word.

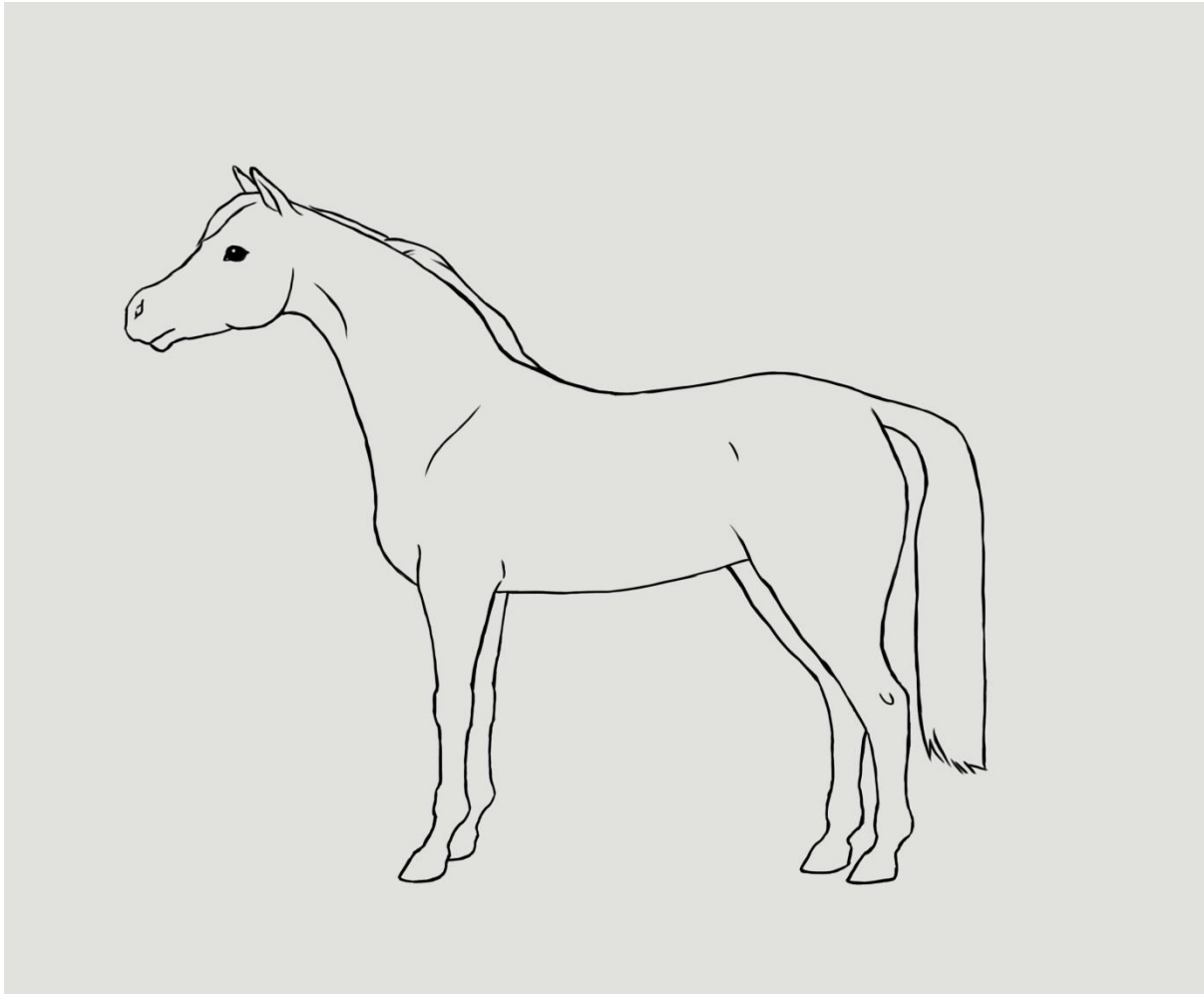
HAAR KWALITEIT; Goed geborsel en vertoon, met genoegsame maanhare en sterthare en met 'n fyn haar kwaliteit. Die skeer van die perd is opsioneel, die konsep van 'n perdeskou is om die perd te vertoon tot sy beste moontlike voorkoms. Daarom is die skeer van die perd aanvaarbaar. Die gebruik van kunsmatige kleursel moet ontmoedig word.

TIPE; Die SA Miniatuurperd word hoofsaaklik in twee tipes aangetref met albei tipes wat meer na ligte perderasse neig. 'n Plesierperd tipe wat meer verfynd is met 'n ligter konformasie en 'n werkende perd tipe wat sterker bespierung en 'n swaarder beenstruktuur het. Skeletale struktuur bepaal grootte, tipe, balans en funksie. Nie een van die tipes neem voorkeur bo die ander nie, mits hulle ewe versoenbaar is met die rasstandaard en solank hulle gesonde konformasie het. Perde met sterk Ponie eienskappe en kenmerke is nie versoenbaar met die modern rasstandaarde nie.

ONVOLWASSE OORWEGING; Die liggaam van 'n junior (onder 4 jarige ouderdom) perd vertoon lengte met 'n raam wat nog spierontwikkeling benodig. 'n Ryp volwasse aansig is nie wenslik nie.

DISKWALIFISERENDE FOUTE; Mono orgadisme & kriptorgadisme (een of geen testikels) op 4 jaar of ouer. Onder- of Oorbyt wat breër is as een wydte van die voortande. Dwerg of dwerg eienskappe en karaktertrekke is 'n diskwalifiserende eienskappe. 'n Perd wat 'n draer is van die dwerggeen, alhoewel ongewens, is nie 'n diskwalifiserende fout nie.

Sien diagram van korrekte verhoudings van miniatuurperd.



10 **SKOU DISKWALIFIKASIES**

10.1 Oorerflike misvorming: Indien die skou-beoordeelaar twyfel mag hy/sy die mening van die skou-veearts aanvra. Beserings, wat tydelik is, behoort nie gepenaliseer te word nie, tensy dit die algehele voorkoms of beweging van die perd benadeel.

10.2 Beide testikels van hingste ouer as drie jaar, moet afgesak wees.

10.3 Hoogte beperkings:

- Vullens onder 12 maande **mag nie 84cm oorskrei** nie.
- 12 tot 24 maande, vullens **mag nie 90cm oorskrei** nie.
- 24 tot 36 maande, perde **mag nie 95cm oorskrei** nie.
- Indien ouer as 36 maande **mag perde nie 95 cm oorskrei** nie.
- Basis-merries en reunperde moet **onder** 100 cm meet.

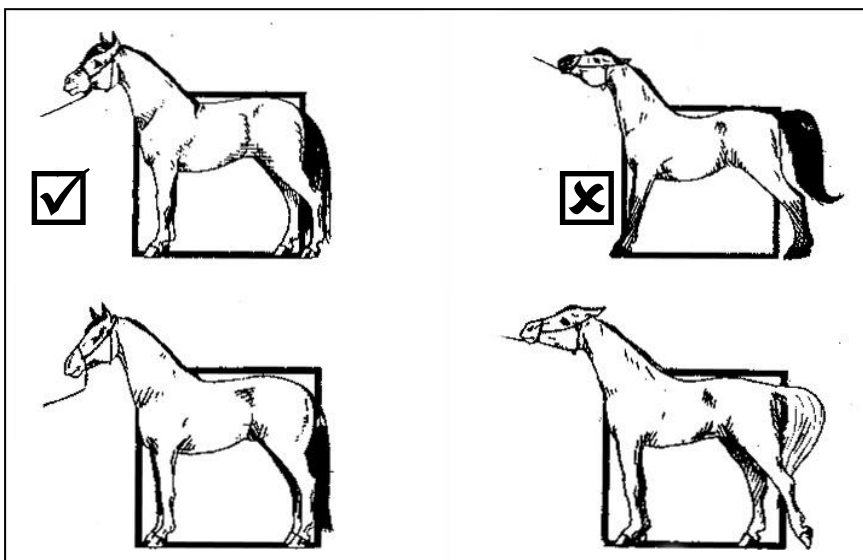
10.4 Kake wat voor nie oplyn nie: By hingste mag die tande $\frac{1}{2}$ van 'n tanddikte oor of onder verskil en by merries mag daar 'n verskil gelykstaande aan een tanddikte wees. Beoordeelaars **MAG** die tande van alle perde op die skou nagaan. Reunperde se tande mag groter verskille vertoon.

10.5 Eliminasiessies :

- 10.5.1 Wanneer 'n perd (volgens die beslissing van die beoordelaar) in 'n gevaarlike of onhanteerbare manier optree of herhaaldelike ongehoorsaam vertoon, is die beoordelaar gemagtig om die perd te uit die kompetisie te diskwalifiseer
- 10.5.2 'n Perd wat die arena verlaat, sonder die toestemming van die beoordelaar/s sal gediskwalifiseer word
- 10.5.3 Perde wat ongeskik verklaar is vir kompetering deur die skoukomitee, sal gediskwalifiseer word.
- 10.6 Wangebruik van die peits, sweep / "showing cane" :
- 10.6.1 Oormatige gebruik van die hande of leiriem tesame met/ of in stede van die peits / rylat is verbode.
- 10.6.2 'n Sweep, hande of leiriem mag nie gebruik word om 'n hanteerder se aggressie te kanaliseer nie. Sulke gebruik is altyd oormatig.
- 10.6.3 Die gebruik van 'n sweep, hande of die leiriem op of teen 'n perd se kop word glad nie toegelaat nie.
- 10.6.4 'n Perd mag nooit meer as drie maal geslaan word vir enige een (1) oortreding nie.

11 **HALTER KLAS: ALGEMENE REËLS**

- 11.1 Geen begintye word gekoppel aan individuele klasse vir die skou nie, slegs die begintyd vir die eerste klas van die skou. Dit word van die vertoners verwag om kennis te neem van die volgorde van klasse en betyds gereed te wees.
- 11.2 Die volgorde waarin perde die arena binnekom sal geskied volgens die volgorde in die program en sal deur die hek-beampte of baan-beampte opgestel word.
- 11.3 Perde word geskou op 'n stap sowel as 'n draf. Perde moet ook van die kant af in beweging deur die beoordeelaar beskou word.
- 11.4 Perde sal beoordeel word na gelang van die volgende prioriteite:
1. Konformasie
 2. Beweging
 3. Houding
 4. Tipe
- 11.5 Die perd moet aan die boerdeelaar vertoon word met al vier pote plat op die grond met minstens een voor- en een agterbeen reghoekig tot die grond. Sien sketse vir aanvaarbare posisies/houdings. Dis toelaatbaar om die perd met die hand op te stel. Die perd se bene mag verleng staan maar mag nie gestrek word nie.





11.6 **Arena patroon:** Alle deelnemers kom die baan/arena binne op 'n draf; hierna tree die perde en hanteerders aan in 'n ry kop teen stert met die perd voor elkeen. Beoordeelaars het nou die geleentheid om konformasie te beoordeel in 'n stilstaande posisie, waarna 'n driehoekige patron kloksgewys gevolg word;

- Beweeg na merker 1 waar die beoordeelaar sal staan.
- Stap na merker 2.
- Draf na merker 3 met die hanteerder aan die buitekant /paviljoen kant van die perd.
- Draf terug na merker 1 en draf verby die beoordeelaar/s om hul kans te gee om die perd se beweging van agter te sien. Keer terug na oorspronklike posisie staanposisie.
- Beweeg terug na keel 1 en keer terug na oorspronklike staanposisie.

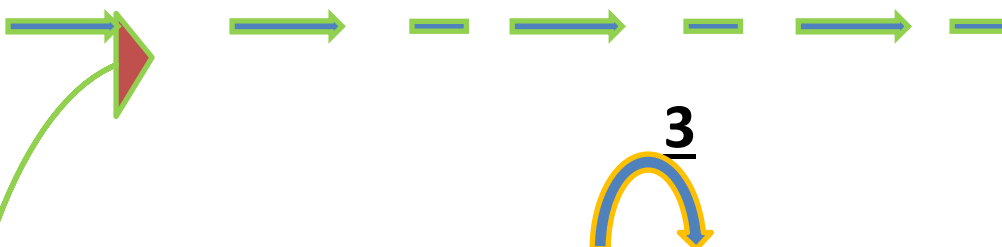
Baanbeampies moet deelnemers hieroor inlig tydens elke skou.

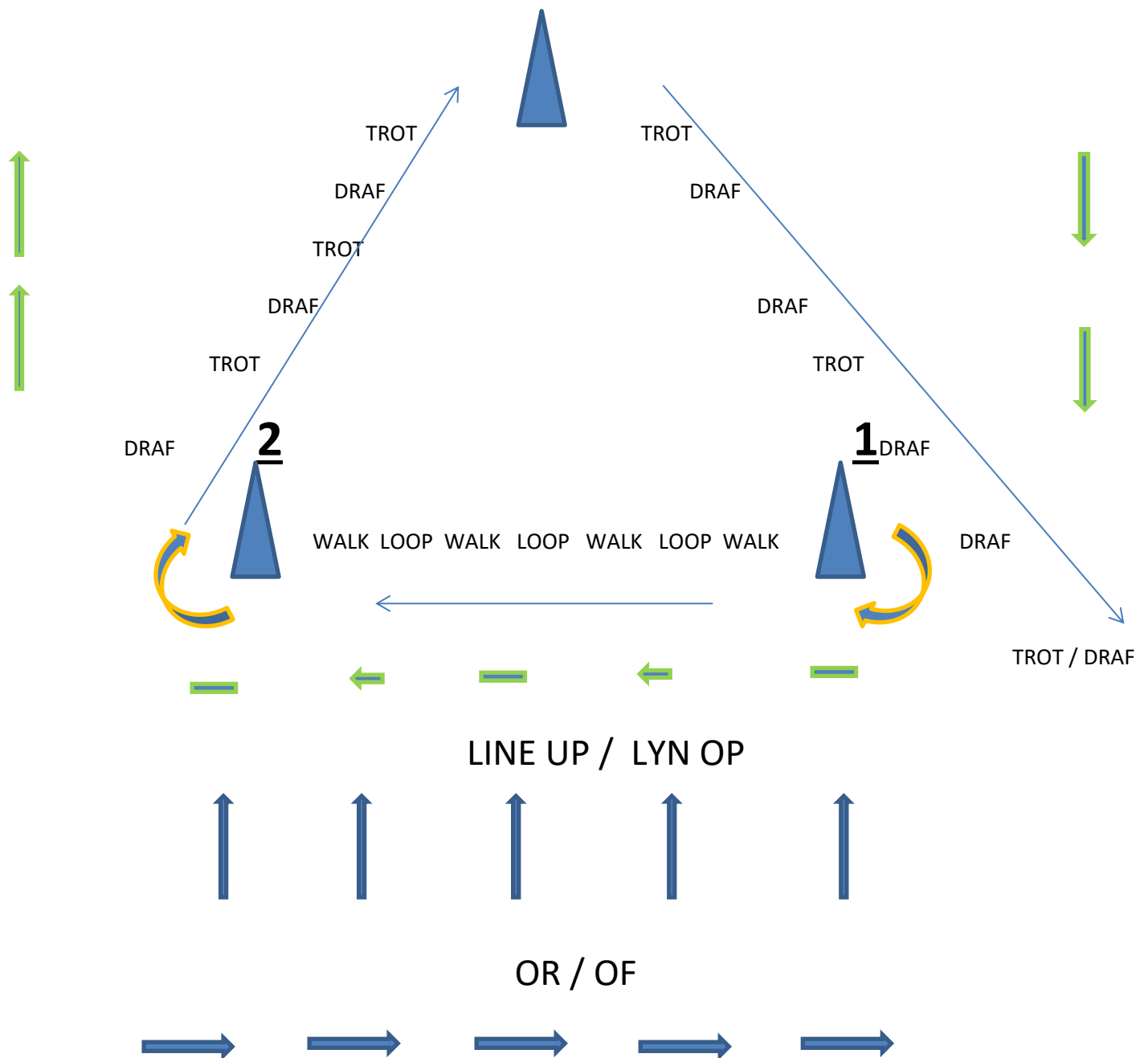
Die beoordeelaar/s moet die geleentheid gegun word om die perd se beweging te kan sien tydens stap en draf in gevalle waar keëls of merkers nie gebruik kan word nie.

ARENA PROCEDURES

ARENA PROSEDURE

ENTER AT A TROT → → KOM BINNE OP N DRAF → →





- 11.7 In die geval van twee diere wat gelyk geplaas word tydens beoordeling, sal die hoër plek toegeken word aan die kleiner dier. Onder geen omstandighede sal die kleiner dier egter bo 'n groter een met beter konformasie geplaas word nie.
- 11.8 Beoordeelaars behoort nie bevooroordeel te wees na gelang van die perderas van hul agtergrond nie.
- 11.9 Die beoordeelaar /s mag enige perd/e laat staan op enige manier wat hy/sy verlang. Hanteerders mag die voorkeur-distansie tussen hulle perde voorskryf, indien hul perde is te na aan mekaar.

12. STREEKSSKOU

12.1 DIE STREKE IS:

- 12.1.1 KAAP
- 12.1.2.1 GAUTENG
- 12.1.2.2 MPUMALANGA / LIMPOPO
- 12.1.2.3 NOORDWES
- 12.1.2.4 VRYSTAAT / NOORDKAAP

- 12.2 Elke streek moet die reëls gebruik soos van tyd tot tyd vasgestel deur die Raad van die SAMPTG.
- 12.3 Elke streek moet probeer om ten minste jaarliks 'n streekkampioenskap aan te bied.

13. ALGEMENE REËLS GEEL KAARTE.

- 13.1 Hierdie reëls sal gelees word in ooreenkoms met, en is aanvullend tot, die relevante SAMPTG SKOUREËLS en DIE SAMPTG GRONDWET.

13.2 Geel kaarte

In gevalle van oortredings met betrekking tot mishandeling van perde in enige vorm of verkeerde gedrag teenoor skou-beamptes, beoordeelaars ens. en wat van 'n minder ernstige aard is

en/of

In oortredings van die Grondwet van die SAMPTG en sy skoureëls,

Mag die President, die skou-sameroeper, die Beoordeelaar en die Hoof-beampte, 'n geel waarskuwings-kaart oorhandig aan die persoon wat verantwoordelik was vir die ootreding, per hand of op enige ander toepaslike manier.

Indien dieselfde Verantwoordelike Persoon nog een geel waarskuwingskaart ontvang by dieselfde, of enige ander Internasionale, Nasionale of Provinsiale Geleentheid in die bestek van een jaar vanaf die uitreiking van die eerste geelkaart, sal die Verantwoordelike Persoon outomaties geskors word vir 'n periode van twee (2) maande vanaf die Geleentheid waar so 'n persoon deel geneem het. Die SA MINIATUURPERD President sal verantwoordelik wees daarvoor om die Verantwoordelike persoon in kennis te stel van so 'n skorsing.

13.3 VERDERE SANKSIE

Sou die Raad van die SAMPTG dit raadsaam ag om byeen te kom en volgens hul diskussie besluit om verdere sanksies toe te pas, of om die boetes of sanksies van toepassing onder hierdie reël op enige manier te wysig, is hulle geregtig om dit te doen, mits daar voldoen word aan die SAMPTG grondwet.

Die straf opgelê in enige gegewe geval mag bestaan uit 'n kombinasie van 'n boete, skorsing of diskwalifikasie.

Alle boetes opgelê deur enige iemand onder die Regssisteem kom die SAMPTG toe. Sulke gelde moet nie betaal word aan die organiserende Komitee of enige ander

liggaam nie. Enige iemand wat nie 'n boete betaal het binne 30 dae nadat daarop aangedring is nie, sal automaties geskors word totdat die boete betaal is.

14. RYKLASSE – LEIRIEM

Beoordelaars moet 'n wegspringplek skep vir die korrekte afrigting van beide die perd en die ruiter, deur te soek vir 'n perd en ruiter in harmonie en wat die klas geniet waarin hulle kompeteer.

Leiriem klasse is die fondasie van die ryperd skouwêreld, hulle is die boustene van die toekoms en as sulks is dit van uiterste belang dat die perd uitstekende maniere het, goeie gedrag het, geskik is vir die doel en goeie konformasie het.

Daar word die volgende voor gesoek in 'n leiriem perd :

- 'n goeie stap met 'n definitiewe 4-slag ritme
- Die nekhouding van hierdie perde mag nie te vêr gebuig te wees nie en hulle behoort hulle koppe stil te dra.
- Hulle moet 'n kwaliteit en houding hê wat duidelik sê “kyk na my!”
- Hanteerders moet regoor die skouer geposisioneer wees, moet nie die perd sleep of terughou nie en daar moet 'n redelike lengte aan die leiriem wees
- Die korrekte hand om die leiriem mee vas te hou is die buitenste hand, sodat die binnehand gebruik kan word om die jong ruiter in 'n noodsituasie te help.
- Die oorgang tussen die verskillend gange in 'n leiriem perd moet glad wees en die draf nie te buitensporig wees nie.
- Aandag moet daaraan gegee word dat die buitelyne van die perd sag en soepel is, met geen spanning of teenkating nie.
- Goeie maniere is van uiterste belang om die veiligheid van die ruiter te verseker.

DIE VOLGENDE MOET IN AANMERKING GENEEM WORD :

- Die vermoë en prestasie van die kompeteerder
- Perd en kompeteerder moet in grootte geskik wees
- Die perd moet in 'n **trens** geskou word met die leiriem aan die “caveson” neusband geheg.
- Turnout van die perd, die ruiter en die hanteerder
- Ruiters mag kompeteer vanaf die begin van die kalenderjaar waarin hulle twee jaar oud word tot die einde van die kalenderjaar waarin hulle agt jaar oud word.

RING PROSEDURE :

- Alle ruiters gaan die arena binne en sirkel die arena in 'n kloksgewyse rigting op 'n stap.
- Daar word van die perde verwag om individueel langs die hanteerder te stap.
- Perde word ingeroep, volgens die beoordelaar se keuse en opgelyn van links na regs.
- Perde word individueel vorentoe geroep om geïnspekteer te word.
- Individuele vertoning – slegs stap en draf (diskresie van die hanteerder)
- Sirkel op 'n stap
- Roep vorentoe en lyn op, volgens verdienste van links na regs vir die uitgee van die pryse

15. DRYFKLASSE: REËLS, KLASSE, RIGLYNE EN BESKRYWINGS

15.1 ALGEMENE DRYFREËLS.

Perde kom die arena binne op 'n draf. Perde moet diensbaar gesond wees en alle karperde moet 3 jaar en ouer wees.

- 15.1.1 Drywers behoort te streef om toepaslik uitgevat te wees soos aangedui deur die balans en aantreklike voorkoms van die kombinasie van perd tot voertuig. Faktore wat bogenoemde bepaal sluit aanpasbaarheid, grootte, tipe perd en voertuig in. Die tipe beweging van die perd mag ook die algehele voorkoms beïnvloed. Die perd se nommer moet op die rug van die drywer of op die agterkant van die karretjie gedra word. Indien daar 'n gebrek aan balans is of 'n wanbalans betreffende die grootte van die perd met betrekking tot die karretjie en drywer, of indien die tuig sleg pas, of onveilig is, mag die beoordeelaar die deelnemer elimineer.
- 15.1.2 Die enigste persoon wat die perd mag beheer is die drywer, en die teendeel is strafbaar met diskwalifikasie. Geen vervanging van drywers tydens enige klas word toegelaat nie.
- 15.1.3 Drywers behoort te voldoen aan die vereistes vir die tipe klas wat kleredrag betref (bv. Presentasie, formeel, hindernis ens.) en behoort altyd skoon en netjies te wees. Aanbevole kleding – Here behoort 'n hoed, jas of baadjie, hemp en broek en das te dra. Dames dra 'n rok, snyers pak, romp of langbroek met bloes, onderbaadjie of baadjie. Hoede en handskoene is 'n vereiste. Voorskote is opsioneel. Alle vertoners mag besluit om 'n helm in stede van 'n hoed te dra.
- 15.1.4 Beenbeskermers van enige aard en of oorbeskermers mag nie op enige perd gebruik word in die skouring nie.
- 15.1.5 'n Toepaslike dryf-peits moet gedra word (in die hand of in die voertuig) te alle tye terwyl gedryf word. **Versuim om dit te doen sal lei tot diskwalifikasie.** Die algehele lengte van die sweep/peits/lat vir 'n enkel perd behoort lank genoeg te wees om by die skouer van die perd by te kom. Oormatige lengte verby die skouer is ontoelaatbaar.
- 15.1.6 Geen perd mag sonder toesig gelaat word terwyl hy in karretjie ingespan is nie.
- 15.1.7 Alle reëls van die pad moet gehoorsaam word tensy beamptes anders aandui. Drywers moet teen die reeling dryf op 'n veilige afstand agter die perd en karretjie voor hulle. Dit is toelaatbaar om verby 'n ander deelnemer te gaan maar die drywer moet so gou moontlik terugkeer na die reeling toe.
- 15.1.8 'n Beoordeelaar moet enige onveilige voertuig, toerusting of perd verskoon uit die klas.
- 15.1.9 Tydens 'n klas mag klein verstellings aan 'n harnas gemaak word met toestemming van die beoordeelaar. 'n Staljong mag hulp verleen met die verstelling sonder benadeling. Sodra beoordeeling in aanvang geneem het, mag geen helper die arena binnegaan sonder toestemming van die beoordeelaar nie.
- 15.1.10 Oogklappe word aanbeveel maar is opsioneel in die lang lyne klas en is verpligtend in die dryfklasse. *“Over checks”* of *“side checks”* is toelaatbaar en die diskresie van die vertoner.
- 15.1.11 Beide twee- en vierwielkarretjies mag gebruik word. Die gewig van die karretjie, harnas en drywer mag nie meer as dubbeld dié van die perd wees

nie. Indien enige samestelling onveilig voorkom, mag die beoordeelaar in eie diskresie die deelnemer versoek om die arena te verlaat. Geen terugbetalings sal gemaak word waar 'n beoordeelaar die deelnemer gevra het om die klas te verlaat nie of waar hy ge-elimineer is nie.

15.1.12 Dit is toelaatbaar om met jou perd te praat in 'n gedempte stemtoon. Tongklik om perd te laat loop, stap, draf, wow en tru is die mees aanvaarde uitdrukkings/terme. Enige geneigdheid aan die drywer se kant om te skree, fluit of hard te praat met die perd moet liefsvol ingeperk word. Hoe minder in die arena gepraat word, hoe beter. Die drywer behoort te streef daarna om die perd se bewegings te beheer met minimale stemgebruik.

15.1.13 Indien geen op-warm arena beskikbaar is nie, is dit verpligtend om 'n op-warm periode van ten minste 5 minute te verskaf voordat die eerste dryfklas begin.

15.1.14 In alle klasse is die volgorde van belangrikheid as 'n gids vir die beoordeelaars as volg:

1. Gehoorsaamheid.
2. Akkuraatheid.
3. Gewilligheid en Maniere.

15.2 DEELNEMER OUDERDOM REËLS

Daar is vier ouderdomsgroep klasse.

Deelnemers mag deelneem in die verskillende ouderdoms kategorieë tot die einde van die kalenderjaar waarin hul die boonste perk van hul respektiewe ouderdomsgroep bereik.

15.2.1 Kinder-Klasse

Kinders mag inskryf vanaf die begin van die kalenderjaar waarin hulle 4 jaar oud word tot die einde van die kalenderjaar waar in hulle 8 jaar oud word en mag bygestaan word deur 'n assistent. Die perd moet te alle tye onder die beheer van die drywer wees. Die assistent mag advies en ondersteuning voorsien, en interveer indien daar 'n risiko bestaan dat die drywer beheer mag verloor oor sy perd.

15.2.2 Junior Klasse

Kinders ouer as 8 jaar mag in hierdie kategorie deelneem, tot aan die einde van die kalenderjaar waarin hulle veertien jaar oud word en mag deur 'n assistent bygestaan word in die dryfklasse. Die perd moet te alle tye onder die beheer van die drywer of die hanteerder wees. Die assistent mag advies en ondersteuning voorsien, en interveer indien daar 'n risiko bestaan dat die drywer beheer mag verloor oor sy perd.

15.2.3 Senior Klasse

Deelnemers mag kompeteer van die begin van die kalenderjaar waarin hulle vyftien jaar oud word tot aan die einde van die kalenderjaar waarin hulle agtien jaar oud. In hierdie klas mag daar geen hulp verleen word nie.

15.2.4 Volwassene.

Volwassene klasse is oop vir alle geslagte tensy die geslag gespesifiseer word. Junior deelnemers word volwasse deelnemers op 19 jarige ouderdom.

15.3 HINDERNIS DRYF KLAS.

- 15.3.1 Die klas word beoordeel op verrigting en manier van beweging met klem op maniere regdeur die baan. Deelnemers sal geëvalueer word op responsiwiteit en gewilligheid, asook algemene houding
- 15.3.2 Maksimum tyd 60 sekondes per hindernis, beoordeelaars word aangemoedig om enige perd watter lank vat by 'n hindernis, aan te laat beweeg na die volgende hindernis
- 15.3.3 Daar moet 'n minimum van 5 hindernisse wees, en 'n maksimum van 8 hindernisse.
Strafpunte word as volg bereken.
- 15.3.4 Tyd tel nie buiten die 60 sekonde tydsbeperking per hindernis.
- 15.3.5 Hindernis-dryfklasse is oop slegs vir enkeltuig inskrywings.
- 15.3.6 Slegs strafpunte tel.
- 15.3.7 TOEKENNING VAN PUNTE.

Toetse x 8 (elkeen tel uit 10) uit 80
Styl en Maniere uit 10

Elke hindernis is apart gemerk en punte word agterna opgetel. Punte tel in totaal uit 90 – die hoogste punt sal die wenner bepaal, en so voort.

'n Bykomende punt uit 10 word ook toegeken deur die Beoordelaar, suiwer na sy goeddenke, vir "Styl en Maniere". Indien daar twee perde is wat gelyke punte het, sal die perd met die hoogste punt vir Styl en Maniere bo die ander een geplaas word. Indien hulle steeds gelykop is, sal die perd met die hoogste punt oor die moeilikste hindernis bo die ander perd geplaas word. Geen gelykop uitslae word toegelaat.

Enige perd wat die koers verkeerd doen of nog 'n toets doen nadat die baan voltooi is, het sal ge-elimineer word.

10 punte sal slegs toegeken word vir 'n foutlose vertoning waar die beoordeelaar geen verbetering kan aanbeveel of sien nie.

8 tot 9 punte sal toegeken word vir 'n vertoning wat nie heeltemal perfek is nie, maar sonder opvallende foute.

6 tot 7 punte word toegeken vir 'n goeie vertoning wat wel foute bevat maar steeds netjies uitgevoer is.

4 tot 5 punte sal toegeken word waar 'n hindernis wel voltooi word maar met talle foute.

2 tot 3 punte word toegeken indien daar talle foute is met 'n mate van verlies aan beheer.

1 punt sal toegeken word indien die perd daarin slaag om die hindernis te voltooi na twee vergeefse pogings, maar steeds sonder selfvertroue.

0 punte sal toegeken word indien die perd nie die hindernis voltooi nie.

Slegs een probeerslag per hindernis word toegelaat. Talle pogings sal lei tot kumulatiewe strafpunte.

15.4 PRESENTASIE DRYFKLAS

Presentasie Dryf – Enkeltuig. Tuig, kleredrag en algemene indruk
Presentasie Dryf – Veelvuldige Tuig.

15.5 OPE DRYF

Oop vir Enkeltuig, Dubbeltuig, Tandem en Veelvuldige Tuig.

Drywers moet probeer om 'n gepaste samestelling aan te bied soos bepaal deur die balans en behaaglike/strelende voorkoms van die kombinasie van perd en karretjie. Hoe die perd beweeg mag ook 'n invloed hierop hê. Die toets word voltooi teen 'n werksdraf en 'n gestrekte draf, saamgevatte stap asook 'n los stap op lang leisels. Oorgange, beweging en gehoorsaamheid sal beoordeel word. 'n Tru-stap (agteruitstap) mag voor gevra word.

15.6 DAMES DRYFKLAS.

OOP VIR Enkeltuig. Veelvuldige /dubbeltuig.

Drywers moet streef na 'n toepaslike aanbieding soos dit die balans en aantreklike voorkoms van die kombinasie van perd en karretjie aangaan. Die manier waarop die perd trek mag ook die algehele voorkoms beïnvloed. Die toets word voltooi teen 'n werksdraf, gestrekte draf en stap. Oorgange, beweging en gehoorsaamheid sal beoordeel word. 'n Tru-stap mag gevra word.

15.6.1 KLERE – Formeel. Lang Skemerdrag

Moet verkeislik in die aand gehou word.

15.7 LANG TEUELS.

Die perd moet 'n reeks hindernisse te bowe kom of 'n reeks bewegings uitvoer, of beide, met die hanteerder te voet agter die perd in lang teuels

Hierdie klas is oop vir Hingste, Merries en Reunperde twee jaar en ouer.

Die perd word slegs toegelaat om te stap of draf. Die perd moet te alle tye onder die beheer van die hanteerder wees. 'n Peits/sweep mag gedra word. Verbale bevel is toelaatbaar. Aanraking van die perd deur die hanteerder, behalwe deur middel van die sweep, sal beskou word as ongehoorsaamheid en sal gepenaliseer word.

Die volgorde van belangrikheid as gids vir die beoordeelaars is:

1. Gehoorsaamheid.
2. Akkuraatheid.
3. Gewilligheid en Maniere.

Dit is toelaatbaar om met jou perd te praat in 'n gedempte stemtoon. Tong-kliek om hom te laat begin trek, stap, draf, wow en tru is die mees aanvaarde terme. Hoe minder in die arena gesê word, hoe beter. Die drywer moet probeer om die perd se bewegings te beheer met minimale stem aanwysings.

15.8 TOERUSTING

Alle perdetoerusting moet veilig wees, funksioneel en skoon. Beenverbande of beskerming van enige aard of oordempers mag nie op enige perd gebruik word in die skouring nie. Oogklappe mag gebruik word.

15.9 GRIEFAANTEKEN-PROSEDURE

Sien Afdeling 8 van hierdie dokument.

16. SAMPTG IN-HAND SPRING SKOUREËLS.

Geen miniatuurperd spring geleentheid mag by enige SAMPTG skou gehou word indien dit nie goedgekeur/bekragtig is deur die SAMPTG nie. Alle springgeleenthede moet voldoen aan die reëls soos hier uiteengesit.

16.1. KLEREDRAG REËLS.

Hanteerders om netjies geklee te wees en in toepaslike kleredrag om die ras te komplementeer.

- Geen broeke wat bokant die knieë eindig is toelaatbaar vir enige hanteerders van springperde nie.
- Hemde sonder 'n das is toegelaat. Hemp moet 'n konvensionele hemp wees met 'n kraag. Langmou hemde is verkieslik. Golf hemde is aanvaarbaar.
- Gemaklike skoene is toelaatbaar. Uitstaller se keuse van voete is opsioneel.
- Hoede, handskoene en dasse is opsioneel.
- Lang hare moet teruggebind wees
- Stewige halter wat die perd kan kontroleer is verkieslik.
- Skouhalters word toegelaat so lank as wat die hanteerder steeds die perd kan kontroleer.
- Perde sal nie ge elimineer word indien hulle in 'n stalhalter gespring word nie.

16.2 SPRINGKOERS

Alle springkoerse in springklasse moet deur die beoordeelaars geïnspekteer word en gestap word deur die baanbouer en deelnemers. 'n Begin en eindstreep moet vasgestel word ten minste 5 meters van beide die eerste en laaste hindernisse. Beide die begin en einde moet aangedui word met twee merkers elk en moet minstens 4 meter wyd wees. Deelnemers moet deur beide die begin en einde gaan in die korrekte rigting om die koers te voltooi. Indien die koers nie voltooi word of die arena verlaat word sal die deelnemer ge-elimineer word. 'n Klok sal aandui dat die deelnemer mag begin. 'n Deelnemer moet sy rondte begin

binne een minuut (op die meeste) nadat die klok gelui het. Indien hy langer vat sal dit lei tot eliminasië.

Springkoerse behoort aanloklik, gevarieerd en toepaslik vir die omgewing waarin dit plaasvind, te wees. Spronge mag struik, trippel-pale, water en soortgelyke spronge insluit. Soliede hindernisse is nie toelaatbaar nie. Struik-spronge moet 'n sigbare dwarslat bo-op of agter dit hê. Daar sal 'n minimum van vier (4) hindernisse wees, en perde moet 'n minimum van vyf (5) spronge spring en 'n maksimum van nege (9) spronge.

16.3. ALGEMENE SPRING-REËLS

Uitlok van perde om hulle aan te moedig om enige hindernis te spring word nie toegelaat nie, en sal eliminasië tot gevolg hê in 'n springklas. Geen ander persoon behalwe die hanteerder mag die arena binnekom om te help om die perd te laat spring nie.

Perde moet minstens drie jaar oud wees voor hulle toegelaat sal word om deel te neem aan 'n springklas. Die ouderdom word vasgestel volgens sy registrasie-papiere en op die dag van die klas. Die beoordeelaar of skou-sameroepers se diskresie sal die finale besluit bepaal.

16.4. PERDE.

Indien die beoordeelaar 'n perd kruppel sou bevind, moet hy ge-elimineer word en na 'n veearts verwys word. Die beoordeelaar se besluit om 'n perd te elimineer tydens 'n kompetisie is finaal.

16.5. HINDERNISSE

Spronge moet gemaak wees van 'n toepaslike ligte materiaal met regop-pale, spronghouers, en aparte horisontale pale/elemente. Geen sprong of elemente daarvan mag penne, spykers, of enige iets wat uitsteek, insluit nie. Alle spronge moet 'n minimum wydte van 1.8m hê, met 'n minimum van 7 meter tussen spronge, met die uitsondering van kombinasie-spronge. (In-en-Uit) Kombinasies moet 'n minimum van 4 meter uitmekaar opgestel word. Spronge van 75cm of hoër moet 'n tweede reeling/paal bykry. Alle regop spronge moet 'n grondpaal hê. Regop pale moet 'n maksimum van 1.4 meter hoog wees.

Geen hindernis, mag 1.4 meter in hoogte oorskry nie, insluitend die hindernisse in uitdun-spring rondtes. 'n Hindernis mag nie meer as 1 meter spreid hê nie. Geen versierings of byvoegings tot die regop pale mag meer as 60cm vêr uitsteek verby die regop paal self nie. Die enigste uitsonderings sal wees 'n enkel sprong of 4, 5 of 6 "bar" kompetisies.

Alle hindernisse moet genummer wees. In geval van 'n kombinasie moet die elemente genummer word met die sprong se nommer gevolg deur 'n a, b en c. Geen hindernis mag meer as 3 elemente bevat nie.

Slegs *Nasionale* Kampioenskap klasse mag trippel-kombinasies (‘n enkel hindernis met 3 elemente) bevat.

16.6. SPRING-DEELNEMERS.

Deelnemers word wiskundig punte toegeken, gebaseer op foute wat begaan word tussen die begin en die eind-streep. Minimum hoogte vir hindernisse moet 45cm wees vir eerste rondte, en maksimum 90cm. Hierdie sluit Nuweling klasse uit waarvoor die diskresie van die beoordeelaar of skou-byeenroeper gebruik sal word.

Deelnemers mag tesame met hulle perd oor die hindernis spring.

Peitse word toegelaat in die skouring maar mag slegs gedra word en nie gebruik word nie. Die hanteerder se tipe skoene is opsioneel.

Voorbeen-beskermers of stewels is opsioneel. Sirkelbeweging in die arena voor die wegspringstreep is toelaatbaar, asook eenmalig voor die ring verlaat word.

16. 7. SPRING UITDUNNE.

Spring uitdunne vind slegs plaas om ‘n eerste plek te bepaal tussen perde wat gelykop lê in eerste plek. Die eerste uitdunrondte sal oor die oorspronklike koers gedoen word. Daarna mag die koers verkort word soos die beoordeelaar of koersbouer voorstel. Die nommers en ligging van die spronge bly dieselfde sowel as die patron wat die perd volg daaroorheen. Geen sprong mag laer gemaak word nie. Individuele spronge word dan hoër gestel met ‘n minimum van 3 cm en nie meer as 15 cm in hoogte per keer vir elke uitdunrondte nie. Nadat die maksimum hoogte bereik is met al die spronge in ‘n uitdunrondte, sal enige nodige onderskeid tussen gelykop perde getref word deur die laaste koers te herhaal totdat alle plasinge uitgesorteer is. Die perd met die minste strafpunte teen hom sal as wenner aangewys word.

By Nasionale Kampioenskap Skoue sal ‘n uitdunrondte gehou word om die Reserwe Kampioen en Kampioen in alle springklasse aan te wys. By Nasionale Kampioenskappe moet minstens 4 perde deelneem om die skou as Nasionale Kampioenskap te laat tel, en so ‘n skou kan slegs gehou word by die jaarlikse Nasionale Kampioenskap Skou.

‘n Deelnemer wat nie deelneem in die uitdunrondtes nie moet altyd agter een geplaas word wat tydens ‘n uitdunrondte ge-elimineer is. Gelykop perde wat aan dieselfde eienaar behoort mag die volgorde van plasing bepaal. Alle gelykop plasinge absorbeer die plasing direk agter hulle. By voorbeeld: ‘n Drierigting gelykop plasing vir 3de plek sal die 3de, 4de en 5de plek absorbeer en die volgende plasing sal dan 6de wees. Punte of pryse sal gelykop

wees vir al drie – rosette indien beskikbaar sal dieselfde wees vir al drie. Indien nie beskikbaar mag die drie wenner looitjies trek vir die beskikbare rosette.

16. 8. PUNTE-TELLING.

Wanneer springperde se punte bereken word sal 'n kombinasie-sprong (in en uit) tel as twee spronge maar een hindernis. Punte word toegeken op 'n wiskundige basis en strafpunte sluit in weierings, afgestampde pale, en eliminasies en word as volg bereken:

16.8.1. Afstamp van pale: 4 strafpunte

Afstamp van pale – 'n hindernis word as afgestamp beskou indien die perd of hanteerder deur middel van kontak die vasgestelde hoogte of wydte van die hindernis op enige wyse verlaag.

16.8.2. Weiering: 4 strafpunte.

Elke weiering is vier (4) strafpunt. 'n Weiering word gedefinieer as 'n stop by enige hindernis, ongeag of dit afgestamp word of nie. Dit word gepeenaliseer as 'n weiering. Indien 'n perd stop by 'n hindernis sonder om hom af te stamp en sonder om selfs een tree terug te gee en dan oorspring van 'n stilstaan af sal hy nie gepeenaliseer word nie. Maar indien die perd bly staan of selfs net een tree terug gee, of kant toe tree, of 'n sirkel maak om die hindernis weer aan te durf, sal hy met 4 punte gestraf word. Na 'n perd verby 'n hindernis gehardloop het of geweier het om te spring, moet hy dieselfde hindernis weer spring of geelimineer word.

16.8.3 Sirkels na die wegspring oorgesteek is: 4 strafpunte.

Sirkels: enige vorm van sirkel waarin die perd sy eie lyn tussen twee (2) opeenvolgende hindernisse kruis of ophou voortbeweeg of wegdraai van die volgende hindernis (behalwe om die hindernis weer te doen, tel as 'n ongehoorsaamheid.

16.8.4 Kruis van eie pad (soos sirkels tussen twee hindernisse): 4 strafpunte.

Kruis van jou eie lyn/pad word dieselfde ge-ag as 'n weiering. 'n Perd wat reeds vir 'n sirkel gestraf is kan nie weer vir kruis van eie lyn by dieselfde hindernis gestraf word nie.

16.8.5 Van Koers Af. Eliminasië.

Enige perd wat nie die hindernisse spring in numeriese volgorde nie, soos hul opgestel is nie, of wat een hindernis mis word beskou as van koers af.

16.9. ELIMINASIE.

Redes vir Eliminasië:

- a. 3 Weierings
- b. Van Koers af

- c. Perd wat val. 'n Val vind plaas wanneer al vier die perd se pote van die grond af is terwyl enige deel van sy lyf wel aan die grond raak. Struikeling word hier uitgesluit.
- d. Versuim om deur die begin en / of eind bakens te gaan en / of deur die omstamp van hierdie bakens.
- e. Verlies aan beheer: wanneer die leiriem val sonder dat dit onmiddellik opgetel kan word. Perd wag weghardloop, of perd wat die arena op sy eie verlaat.
- f. Uitlok van 'n perd of inmenging deur 'n 3de party wat in die arena verskyn.

16.10. HOOGTE REKORDS.

Alle hoogte rekords moet behaal word by SAMPTG skoue of goedgekeurde geleenthede. 'n Offisiële beoordeelaar moet teenwoordig wees en 'n skou-beampte moet in die teenwoordigheid van die beoordeelaar, of die skou-byeenroeper of die koersbouer die hindernis meet om die hoogte te bevestig teenoor die SAMPTG President om dit te laat aanteken in die SAMPTG rekords.

Daar moet gepoog word om dieselfde soort hindernis en konfigurasie as dié by vorige rekord-pogings te gebruik.

16.11 BESLUIE EN BESWARE.

Die beoordeelaars se besluite is finaal.

Besluite en besware moet aan die beoordelaar gerapporteer word en indien 'n saak verder gevat word moet dit op skrif geskied aan die skou-sameroeper of die President van die genootskap.

Reëls aangaande 'n beswaar is dieselfde as in seksie 8 van hierdie dokument.

17. REËLS VIR NUTSPERD-KLASSE.

17.1 ALGEMENE REËLS.

Die doel van die Reëls is om te alle tye die veiligheid van die perd en hanteerder te verseker. Die bedoeling is dat hierdie reëls univorme standaarde voorsien sowel as geregleerde kompetisies waar die standaarde 'n soortelyke moeilikheidsgraad verseker sodat dit deelnemers gelyke uitdagings bied binne die gradering van die klas.

17.2 REËLS VIR HINDERNISSE.

17.2.1 Alle hindernisse moet veilig wees. Geen skerp punte word toegelaat nie. Geen gapings of gate in die oppervlak word toegelaat nie. Hierdie is 'n eenvoudige nuttigheids-toets wat van 'n praktiese aard moet wees en 'n klein sprong mag insluit.

Die koers behoort so ontwerp te wees dat dit demonstreeer dat die perd gehoorsaam is, goed geskool en in staat is om te spring, stil te staan en egalige temperament wys.

- 17.2.2 Alle hindernisse moet genommer wees, met nommers aan die regterkant van die hindernis. Hindernisse mag in beide rigtings gebruik word maar moet dan tel as twee uitdagings en as aparte hindernisse.
- 17.2.3 Indien 'n beoordelaar 'n hindernis as onveilig beskou mag dit uitgesluit word uit die toets mits dit vir al die perde uitgesluit word.
- 17.2.4 'n Koersbouer sal 'n koers bou en dan aan die beoordelaar aanbied vir goedkeuring. Sodra die beoordelaar die koers goedgekeur het sal dit oop verklaar word.
- 17.2.5 Geen persoon buiten die beoordelaar, koersbouer is toegelaat om 'n koers te verander nie. Enige veranderinge moet eers bespreek word met die toepaslike beamptes.
- 17.2.6 Sou 'n perd kategorieë weier om 'n hindernis binne te gaan, 'n koers te behartig of enige toets te voltooi, sal dit 'n sero punte toegeken word.
- 17.2.7 Enige perd wat 'n verkeerde volgorde volg of wat 'n ander toets aandurf nadat die toets voltooi is, sal ge-elimineer word.
- 17.2.8 In die geval van 'n gelykop uitslag, sal die Houding en Maniere punt gebruik word om die wenner aan te wys.
- 17.2.9 Geen beskermende beenbeskermers of verbande mag deur die perd gedra word nie.
- 17.2.10 Die gebruik van 'n peits is toelaatbaar in nutsklasse.
- a) Die peits is slegs daar om gebruik te word as 'n verlanging van jou arm, as 'n hulpmiddel om die regte seine aan jou perd te gee.
 - b) Enige persoon wat geïdentifiseer word vir die misbruik van 'n peits sal gediskwalifiseer word en **mag** beboet word deur die Skou komitee.
Diskwalifikasie is 'n definitief, die boete is wel 'n opsie.

17.3 REËLS VIR PERDE WAT VIR NUTSPERD KLASSE INSKRYF.

Alle perde wat vir hierdie klasse inskryf moet ten minste 6 maande oud wees. 'n Perd moet gesond en onder die beheer van die hanteerder wees. Hulle moet 'n veilige halter dra wat goed pas met 'n leiband wat kan los knip. Oordempers en oogklappe word nie toegelaat nie. 'n Perd mag gediskwalifiseer word en gevra word om nie verder te gaan met die baan, indien die beoordeelaar hom beskou as kruppel, of dat die uitdaging vir hom te groot is, of indien 'n gevaar of risiko raakgesien word.

17.4 DEELNEMER OUDERDOMS-REËLS

Daar is vier ouderdoms-groepe.

Deelnemers mag deelneem in die onderskeie ouderdoms-kategorieë tot die einde van die kalenderjaar waarin hulle die boonste perk bereik van hulle onderskeie ouderdomsgroepe.

17.4.1. Kinder Nutsperdklas

Kinders mag deelneem in hierdie kategorie van die begin van die kalenderjaar waarin hulle vier jaar oud word tot en met die einde van die kalenderjaar waarin hulle agt jaar oud word en mag vergesel wees van 'n assistent. Die perd moet onder beheer wees van die hanteerder te alle tye. Die assistent mag advies gee en ondersteuning en mag inmeng indien daar 'n risiko ontstaan dat die hanteerder beheer oor die perd mag verloor. Dit sal altyd gegradeer wees as 'n Nuweling klas. Spronge van onder 25cm sonder regop-pale word toegelaat maar is opsioneel in hierdie klas.

17.4.2. Junior Nutsperdklas

Deelnemers mag inskryf van die begin van die kalenderjaar waarin hulle nege jaar oud word, tot en met die einde van die kalenderjaar waarin hulle veertien jaar oud word.

Hierdie klas moet deur die hanteerder voltooi word sonder enige hulpverlening.

17.4.3 Senior Nutsperdklas

Deelnemers mag inskryf van die begin van die kalenderjaar waarin hulle vyftien jaar oud word tot aan die einde van die kalenderjaar waarin hulle agtien word.

17.4.4. Volwassenes.

Hierdie klas sal bekend staan as die Volwassene Nutsperdklas. Senior deelnemers word volwasse deelnemers op 19 jarige ouderdom.

17.5 KLEREDRAG-REËLS.

Langbroeke en toe skoene is verpligtend. Lang moue, 'n harde hoed en handskoene word aanbeveel.

17.6 BEOORDEELING REËLS.

Die besluite van die beoordeelaar is finaal. Geen klas sal beoordeel word as 'n spoed-klas nie, en spoed sal nie tel by enige deel van enige hindernis nie. Elke hindernis sal beoordeel word uit 'n totaal van tien punte. 10 sal die hoogste punt wees en 0 die laagste.

Die ideaal sal 'n minimum van 8 hindernisse wees, elke hindernis word uit 10 bepunt. Indien minder as 8 hindernisse gebruik word by enige skou, sal die puntetelling aangepas word na die hoeveelheid hindernisse wat beskikbaar is.

Die volgorde van belangrikheid as 'n riglyn vir die beoordeelaar is:

1. Gehoorsaamheid.
2. Akkuraatheid.
3. Gewilligheid en maniere.

17.7 GRADERINGS-REËLS.

Punte vir Gradering sal toegeken word op die volgende basis:

Eerste.	5 punte.
Tweede.	4 punte.
Derde.	3 punte.
Vierde.	2 punte
Vyfde.	1 punt

Punte mag alleenlik bymekaar gemaak word by SAMPTG goedgekeurde byeenkomste.

Sodra 'n perd 20 punte bereik het in die Nuweling Kategorie, word sy perd 'n Intermediêre Deelnemer en kan hy nie meer in die Nuweling Kategorie deelneem nie.

17.8 MOEILIKHEIDSGRADE

Daar sal 4 grade van moeilikheid wees.

Die onderskeie klasse mag gelyktydig aangebied word indien die diskresie van beide die koersbouer en die beoordeelaar daarvoor voersiening maak, mits daar 'n verskil in moeilikheidsgraad is tussen die verskillende groepe.

17.8.1 A. Nuweling.

Nuweling klasse is vir perde wat nog nie meer as 20 punte bymekaar gemaak het nie. Sodra 'n perd 'n minimum van 20 punte verwerf het **moet** hy na die Intermediêre vlak skuif 'n Klein sprong of spronge word toegelaat maar is opsioneel in hierdie klas.

17.8.2 B. Intermediêr.

Intermediêre klasse is vir perde wat meer as twintig (20) maar nie meer as veertig (40) punte verwerf het nie. Sodra 'n perd 'n total van 40 punte het **sal** hy aanbeweeg na die Gevorderde Vlak. 'n Sprong moet op hierdie vlak ingesluit wees.

17.8.3 C. Gevorderde

Gevorderde klasse is vir perde met meer as 80 punte en wat 'n minimum van 3 jaar oud is. Geen sprong mag hoër as 90 cm wees nie. En nie meer as twee springhindernisse mag deel uitmaak van 'n Gevorderde koers nie. 'n Kombinasie van spronge word toegelaat.

17.8.4 D. Vrye-beweging.

Vrye -beweging klasse mag alleenlik voor ingeskryf word deur perde wat Intermediêre of Gevorderde vlakke bereik het. Die minimum vereise vir Vrye-beweging klasse is dat die perd sonder ENIGE weerstand of vertraging gevang kan word. 'n Perd wat nie onder die beheer van die hanteerder is nie sal ge-elimineer word met die eerste oortreding. Vrye- bewegings klasse kan aangebied word teen enige moeilikheidsgraad. Lekkernye en klik-apparate word toegelaat in hierdie klas.

17.9 TOEKENNING VAN PUNTE.

Toetse x 8 (elkeen uit 10) uit 80
Styl en Maniere uit 10

Elke hindernis word individueel bepunt en punte word agterna opgetel. Punte tel uit 'n totaal van 90 – die hoogste puntetoekennig bepaal die wenner, ensovoorts.

'n Bykomende puntetelling uit 10 sal toegeken word deur die beoordelaar op eie diskresie, vir "Styl en Maniere". Indien twee perde gelykop eindig sal die perd met die hoogste punt vir styl en maniere bo die ander een geplaas word. Indien hulle egter steeds gelykop is sal die perd met die hoogste punt oor die hindernis wat beskou word as die moeilikste in die baan, bo die ander een geplaas word. Geen gelykop uitslae word toegelaat nie.

Enige perd wat die verkeerde koers inslaan of nog 'n toets doen nadat die koers voltooi is, sal ge-elimineer word.

10 punte sal alleenlik toegeken word vir 'n foutlose vertoning waar die beoordelaar geen verbetering kan sien of aanbeveel nie.

8 tot 9 punte sal toegeken word vir 'n vertoning wat nie heeltemal perfek was nie maar steeds sonder duidelike foute.

6 tot 7 punte sal toegeken word vir 'n goeie vertoning wat wel foute bevat maar goed uitgevoer is.

4 tot 5 punte sal toegeken word wanneer 'n hindernis voltooi is maar met 'n verskeidenheid van foute.

2 tot 3 punte sal toegeken word waar daar menigvuldige foute was en/of 'n mate van verlies aan beheer

1 punt sal toegeken word waar die perd wel die hindernis kon voltooi na twee vergeefse pogings en steeds sonder selfvertroue.

0 punte word toegeken waar die perd nie die hindernis kon voltooi nie.

Nadat alle hindernisse aangepak was sal die puntetoekennig vir elkeen saamgetel word met die punt vir styl en maniere en die perd met die hoogste punt sal as wenner aangewys word.

Die kompetisie moet op die Offisiele Puntestaat aangeteken word. Dit moet beskikbaar gestel word na voltooiing van die kompetisie.

17.10 WEIERINGS / ONGEHOORSAAMHEID.

'n Eerste weiering sal tot gevolg hê dat 'n hindernis beoordeel word uit 5 punte in plaas van 10.

'n Tweede weiering sal tot gevolg hê dat die hindernis uit 3 punte beoordeel word.

'n Derde weiering sal tot gevolg hê dat die hindernis 'n nul punt sal kry en die deelnemer moet aanbeweeg na die volgende hindernis.

17.11 TYD.

Geen Hindernis mag 'n tyd-element bevat nie. Geen Koers sal 'n tyd-element bevat nie.

17.12 GESKILLE.

Geskilbeslegting vind plaas soos beskryf in die Algemene reëls.
Geskillen sien Seksie 8 van hierdie dokument.